

Besøg www.byggefilm.dk



Foto: Anders Dylov, Chroma Film

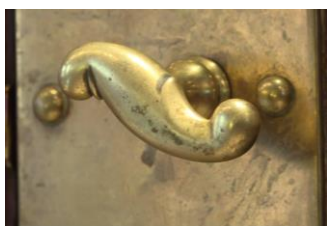
Klassisk Håndværk: Metalstøber og gørtler

Metalstøberens og gørtlerens opgaver er tæt forbundne i den håndværksmæssige proces. De kan udføres af to forskellige personer (som i filmen) eller af én og samme person. Metalstøberen støber råproduktet, som gørtleren forarbejder videre til det færdige produkt.

Gørtlerfaget har fået sit navn af det tyske ord Gürtel, der betyder bælte. I middelalderen fremstillede håndværkeren blandt andet bæltespænder, rideudstyr og beslag. I Danmark kan gørtlerfaget føres tilbage til 1700-tallet. Før anden verdenskrig var der mange gørtlerværksteder i byerne, men industrialiseringen af bygningsbeslag, og valg af andre materialer som rustfrit stål, plast og aluminium i masseproduktion, har begrænset opgaverne til gørtleren.

I dag er det overvejende reparationer af fx lysekroner eller messinglysestager og specialopgaver som at genskabe forskellige bygningsbeslag, der udgør gørtlerens opgaver, mens masseproduktion af messingemner ofte kommer fra Østen.

Uddannelse til Gørtler er et speciale under metalsmedeuddannelsen. Det tager 4 år, hvoraf de 36 uger er skoleundervisning. Uddannelsen omfatter overfladebehandling, slibning og polering, samt optrækning, planering og valsning af profiler. Der er få gørtlerværksteder tilbage i Danmark, og der er kun et par lærlinge under uddannelse.



Eksempler på støbte og polerede gørtlerprodukter (fotos fra filmen)

Se også www.danskybyggeskik.dk



Foto: Anders Dylov, Chroma Film

Fakta om metoden

Filmene viser støbning af messing, der videreforarbejdes af gørtleren, som også arbejder også i andre materialer som f. eks. tin, kobber, guld, sølv og jern. Det meste anvendte materiale til gørtlerarbejde er messing, der er en legering af kobber (62%) og zink (38%). Når gørtleren skal samle sine beslag, foregår det ofte ved slaglodning. Efterfølgende bearbejdes overfladerne ved slibning og polering, som giver den fine overflade. Messing kan stå blankt og flot, eller det kan også stå ubehandlet og anløbet af tidens tand.

Filmene kan ses på www.byggefilm.dk eller på www.youtube.dk

<p>Primære kilder til filmen:</p> <p>Metalstøber Christian Simmelsgaard Gørtler Christian Gantzhorn Ibsen Center for Bygningsbevaring (Søren Vadstrup, 2006) Kulturstyrelsen (Søren Vadstrup m.fl., 2012)</p>

Billedformat: 16/9 HD-TV	Sprog: Dansk
Produceret: 2015	Varighed: 09:48 minutter
Idé, research, optagelse, produktion og copyright	Niels Brøndbjerg, Teknik & salg ApS Anders Dylov, Chroma Film ApS
Indtaling	Anders Laursen, journalist
Musik	Finn Markwardt / Mastermind Production ApS
Projektlede	Graves Simonsen, Bygherreforeningen
Primær målgruppe	Bygningshåndværkere – uddannede eller under uddannelse

Filmene og dette faktaark er produceret med økonomisk støtte fra Grundejernes Investeringsfond, Realdania, A P Møller og Hustru Chastine Mc-Kinney Møllers Fond til almene Formaal, Dreyers Fond, Frøken Constance Fuhrs Fond, Skibsreder Carsten Brøbøls Fond og Undervisningsministeriet.